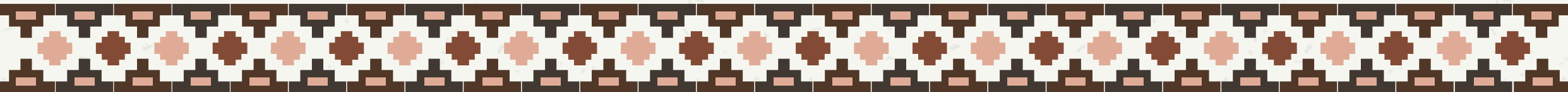




Un processus de RAC axé sur la sécurisation culturelle: valoriser la profession enseignante en contexte autochtone

Forum sur la RAC à l'université
19-20 novembre 2025
Université Laval à Québec, Pavillon Desjardins/Pollack

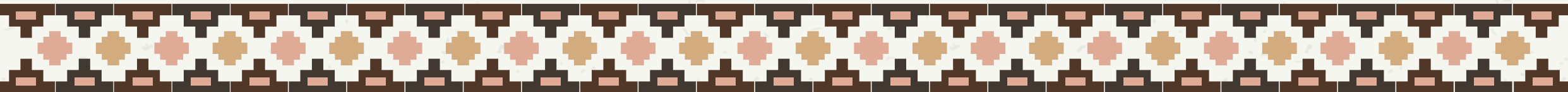
Glorya Pellerin, Professeure
Université du Québec en Abitibi-Témiscamingue





La valorisation de la profession enseignante

- Repose notamment sur
 - la reconnaissance et la valorisation de l'expertise et de l'engagement des personnes enseignantes;
 - les acquis expérientiels des personnes enseignantes (Malo et al., 2019);
 - l'accès à de la formation continue (possibilités d'avancement et de développement professionnel) (MEQ, 2022) .
- La valorisation de la **profession enseignante en contexte autochtone** repose aussi sur:
 - la reconnaissance et la valorisation des savoirs et cultures autochtones;
 - la promotion des savoirs et cultures autochtones dans les référentiels (comp.15) (CEPN, 2020);
 - le respect interculturel.







Une réponse aux appels à l'action

Les établissements d'enseignement [...] doivent **faciliter la reconnaissance des savoirs et le partage des connaissances** des Autochtones (**Principe de Joyce, 2020**)

60. Élaborer des programmes culturellement adaptés en **reconnaissant l'excellence et l'expertise autochtones** (**Plan d'action sur le racisme et la discrimination de l'Assemblée des Premières Nations Québec-Labrador, 2020**)

Les universités s'engagent à favoriser la réussite scolaire des personnes autochtones grâce à une **approche axée sur les étudiantes et étudiants**, leurs forces ainsi que leurs résultats et aptitudes d'apprentissage, en leur offrant un appui global, y compris des **mesures de soutien** personnel, pédagogique et culturel, ainsi qu'en appuyant les membres du personnel et du corps professoral autochtone qui leur servent de porte-parole et de modèles (**Engagements d'Universités Canada à l'égard de la vérité et de la réconciliation, 2023**)

Article 15: Les peuples autochtones ont droit à ce que l'enseignement et les moyens d'information **reflètent fidèlement la dignité et la diversité de leurs cultures, de leurs traditions, de leur histoire et de leurs aspirations** (**Déclaration des Nations Unies sur les Droits des peuples autochtones**)





Profil des personnes étudiantes autochtones

- Nombre important de personnes étudiantes autochtones admises dans les programmes à l'enseignement sur la base de l'expérience.
- Plusieurs ont une expérience en enseignement (enseignant.e, aide-enseignant.e, suppléant.e) ou en service de garde (éducateur.rice).
- Solide connaissance de la culture et de la langue à transmettre aux élèves
 - Contribue au renforcement de l'identité culturelle (Jacob, 2017; Kitchen, Hodson et Cherubini, 2011)
- Connaissance du terrain, de la dynamique de la classe, du fonctionnement d'une école (Desgagné, 2001; Jacob, 2017; Jacob et al., 2021)
 - En mesure de faire des liens avec la pratique.

Défis liés à la reconnaissance des compétences professionnelles, du bagage culturel et identitaire

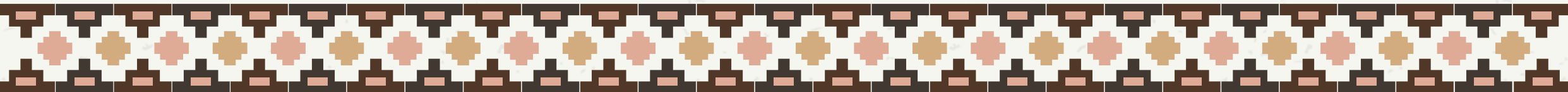
- Par les mécanismes administratifs universitaires standards:
 - Difficulté de reconnaître de manière juste leur travail antérieur et les compétences acquises en contexte « extraformation »;
 - Difficultés de documenter l'expérience, les connaissances acquises et les compétences développées en vue d'obtenir une reconnaissance de leurs acquis.





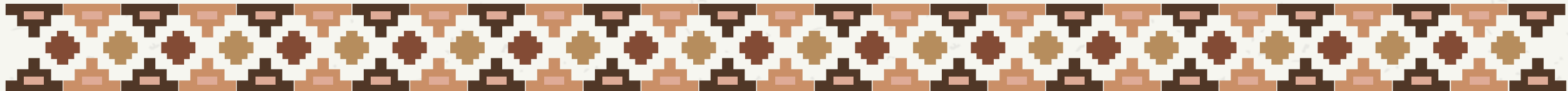
Processus de Reconnaissance des Acquis et des Compétences (RAC)

- Conformément aux politiques institutionnelles des universités, pour bénéficier d'une RAC, tout étudiant doit élaborer un dossier étoffé qui démontre les compétences acquises pour les cours associés à faire reconnaître.
 - Démarches administratives fastidieuses;
 - Préparation de documents qui démontrent l'expérience acquise, la durée, la pertinence;
 - Exige une part importante de rédaction, parfois dans la langue seconde de la personne étudiante;
 - Limite l'expression juste et complète des éléments qui permettraient d'éclairer le comité sur le développement réel des compétences ciblées.
- Constat: découragement et abandon de la démarche



Une approche culturellement adaptée pour envisager la possibilité d'une RAC

- Mieux adaptée à la tradition orale des étudiantes autochtones;
- S'inscrit dans une perspective de sécurisation culturelle;
- Remplace le document écrit faisant état des compétences professionnelles développées dans le cadre de l'expérience par une entrevue menée à partir d'un protocole d'entretien;
- Permet de faire verbaliser la personne étudiante à propos des différentes compétences professionnelles ciblées par le stage faisant l'objet de la RAC.





Protocole élaboré par la Pre Lily Bacon, UQAT

Deux intervenants – Une personne étudiante - Sept sections

Vue d'ensemble de l'expérience acquise

Système éducatif

Les différents aspects de la tâche d'une enseignante

L'enseignement, le soutien pédagogique aux élèves

planification de l'action pédagogique (apprentissage/organisation du groupe, temps, matériel)

intervention en classe (régulation des apprentissages) et gestion des interactions et comportements.

La coopération équipe-école et l'éthique professionnelle.

La langue d'enseignement

Les outils numériques

Élaboration du dossier de RAC par la personne étudiante (avec accompagnement)

- Formulaire requis par l'Université pour officialiser la demande de RAC;
- Un curriculum vitae;
- Une lettre de l'employeur qui confirme le nombre d'heures travaillées au sein de l'établissement;
- Une lettre de la personne responsable du programme qui confirme le cheminement de la personne étudiante;
- Un relevé de notes;
- Un enregistrement de 60 minutes de sa pratique enseignante;



Suite à l'entretien

Rédaction, par les personnes responsables de l'entretien, d'un rapport qui s'appuie sur les attentes du stage ou du cours concerné par la demande de RAC;

Analyse de la demande de RAC par une personne spécialiste du domaine;

Analyse du dossier et recommandation de l'obtention de la RAC, par la personne responsable du programme;

Transmission de la décision à la personne étudiante.



Avantages

Permet à la personne étudiante de s'exprimer librement sur sa pratique, d'en détailler certains aspects, de donner des exemples;

Permet à la personne qui guide l'entretien de sous-questionner, de creuser certains éléments, de faire émerger des aspects de la pratique qui n'ont pas été exprimés spontanément

Défis

Nécessite un temps de préparation de la part des personnes étudiantes;

Nécessite un accompagnement des personnes étudiantes pour constituer le dossier.

